

# BEVEZETÉS A PSZICHOLÓGIÁBA

Készült a TÁMOP-4.1.2-08/2/A/KMR-2009-0041 pályázati projekt keretében  
Tartalomfejlesztés az ELTE TáTK Közgazdaságtudományi Tanszékén,  
az ELTE Közgazdaságtudományi Tanszék,  
az MTA Közgazdaságtudományi Intézet  
és a Balassi Kiadó  
közreműködésével.

Készítette: Erős Ferenc

Szakmai felelős: Erős Ferenc

2011. január



# BEVEZETÉS A PSZICHOLÓGIÁBA

## 12. hét

### Csoportlélektani alapok

Erős Ferenc

- Csoportfolyamatok, „vezetési stílusok” (Kurt Lewin)
- Az egyéni- és csoportdöntéseket befolyásoló folyamatok
- Az „együttes élmény” világa (Mérei Ferenc). Az utalás fogalma

### Szakirodalom

*Kötelező:*

- Oláh Attila (szerk.) *Pszichológiai alapismeretek*. Bölcsész konzorcium 2006.  
<http://mek.niif.hu/05400/05478/05478.pdf> 574–596.

*Ajánlott:*

- R. White–R. Lippit: A vezető viselkedése és a tagság reakciója háromféle társadalmi „klimában”. In: Erős Ferenc: (szerk.): *Megismerés, előítélet, identitás*. WJLKF–Új Mandátum, Bp. 1998. 38–65.
- Mérei Ferenc: Az együttes élmény. In: *Megismerés, előítélet, identitás*. 65–80.

**Film:** Vass Judit: Módszerek

## Autokratikus stílus

*A csoport:*

- tevékenységében kiemelkedő teljesítményt nyújt, amikor a vezető „jelen van”
- a kreativitást nélkülözi, utasítás szerint dolgozik

*A csoport tagjai:*

- ellenségesek, kritikusak egymással (bűnbak-képzés)
- vitatkoznak
- tevékenységük a vezetői „útmutatásnak” való engedelmességen alapul

## Demokratikus stílus

*A csoport tagjai:*

- segítik és megbecsülik egymást
- vitatkoznak, véleményt cserélnek, de együttesen döntenek
- tevékenységük az együttműködésen alapul

## Laissez-faire

*Léggör:*

- szabadjára engedő

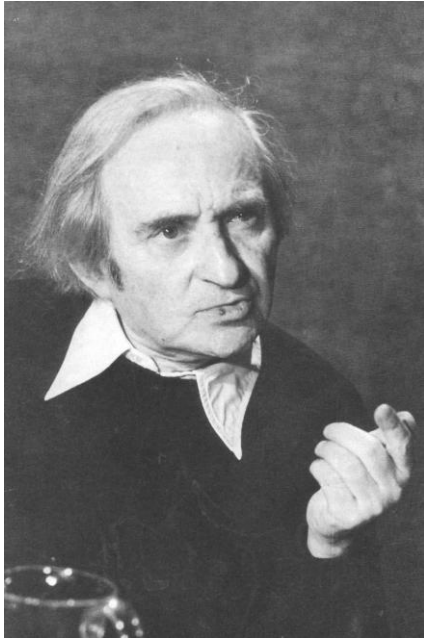
*A vezető:*

- nem szabályoz, nem vezet, nem szervez, csak formálisan van jelen

*A csoport:*

- tevékenysége esetleges
- az eredmények az egyéneké

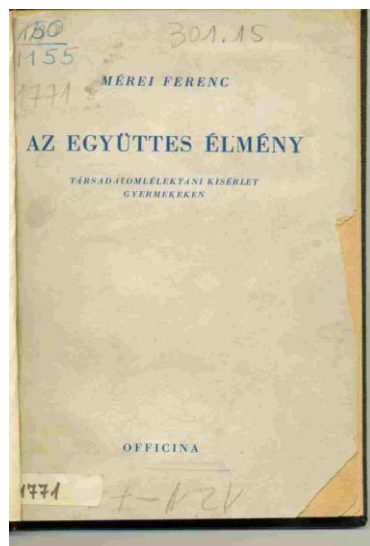
## Mérei Ferenc (1908–1986)



# Mérei forrásai: Szondi Lipót, Hermann Imre, Henri Wallon, Jacob Moreno, Jean Piaget, Kurt Lewin



## Az együttes élmény (1947)



## Mérei francia forrásai

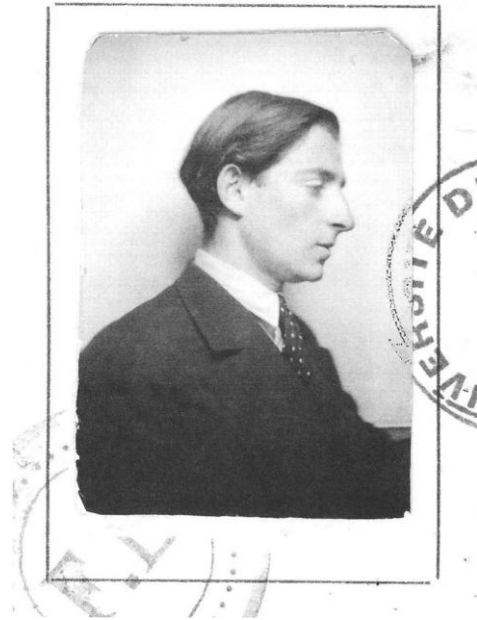
Mérei Párizsban (1928–1934)

A francia pszichológiai iskola (Pierre Janet, Alfred Binet, Édouard Claparède, Henri Piéron, Jean Piaget, Henri Wallon) a fejlődés problémájának jelentőségére, az elmélet és a gyakorlat szoros kapcsolatára, a gyermek komplex tanulmányozásának fontosságára, ezen belül a tesztműszerek alkalmazásának lehetőségeire hívták fel a figyelmet.

PEDOLÓGIA

A francia szociológiai és antropológiai iskola (Émile Durkheim, Lucien Lévy-Bruhl, Marcel Mauss, Maurice Halbwachs) a kollektív gondolkodásnak, a lelki élet társadalmi kereteinek jelentőségét, a társadalmi determináció elvét hangsúlyozta

Marxista pszichológia Franciaországban (*À la lumière du marxisme*)



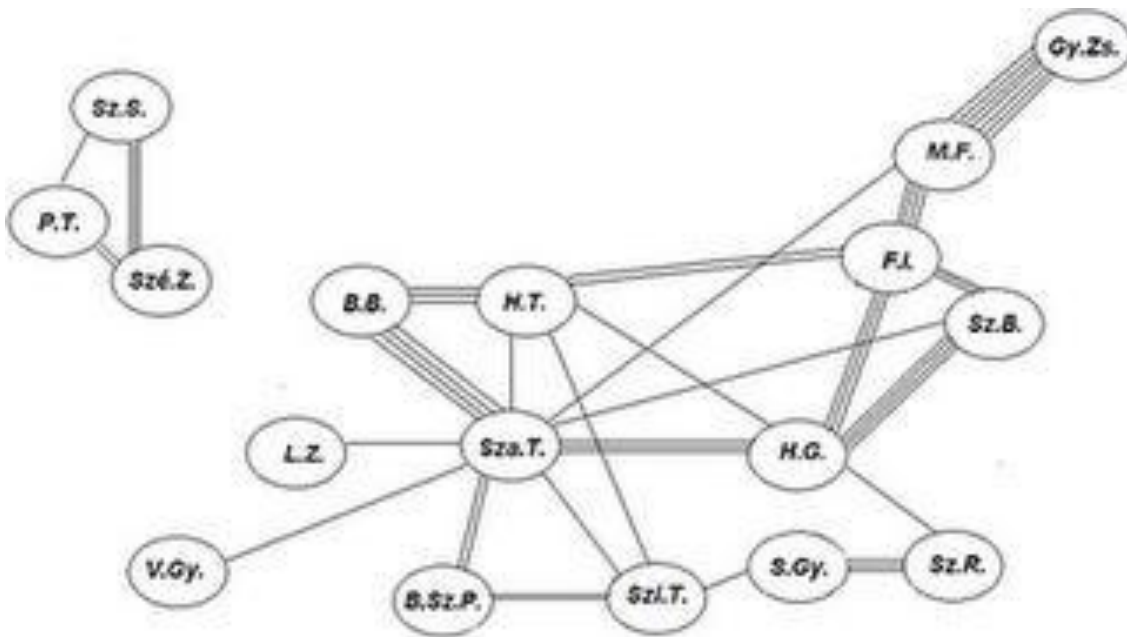
## Az együttes élmény

- A csoport mint közösség sajátos erőbottle, az együttes élmény fokozott ereje
- Modellkövetés
- Intézményesedés
- Hagyományok kialakulása: a hagyomány mint ismétlés, rituális jelzés, az együvé tartozás jele, UTALÁS
- Rejtett hálózat (szociometria)

# Jacob Levy Moreno (1889–1974)



## Szociometria





## Az együttes élmény mint válaszkísérlet a fasizmus problémájára

„A történelmi helyzet megérlelte a felelősség problémáját. Felmerült a kérdés, hogyan lehetett milliós tömegeket úgy befolyásolni, hogy a kulturális fejlődés adott fokán ember-mészárszéket állítottak fel Európa közepén. Sokan hajlottak arra a magyarázatra, hogy egy zsarnok kisebbség ráerőszakolta akaratát a tömegre, s így vezettek félre egész nemzeteket. Mások inkább azt a magyarázatot vallották, hogy a vezetők csak éles kifejezői, szélsőséges kifejezői voltak az általuk vezetett tömegben mélyen gyökerező törekvéseknek. A kérdés tehát így szól: megadja-e nagy vezető egyéniség a vezetett tömeg irányát, vagy csak kifejezi azt? A történetfilozófiának ezt a régi problémáját örökségül kapta a társadalomlélektan, anélkül, hogy megközelíteni képes lett volna.” (Mérei 1947, 5.)

*Az együttes élmény* gondolatmenete szerint milliós tömegeket destruktív és barbár cselekedetek elkövetésére csak úgy lehetett befolyásolni, hogy a vezetők felhasználták, manipulálták mindazt, ami a tömegekben már eleve benne volt. A vezető ugyanis – mint az óvodásokkal végzett modell-kísérlet tanúsítja – erősebb az egyes csoporttagoknál, de gyengébb magánál az alakzatnál. Bármilyen nagy társas hatóerővel, „penetranciával” rendelkeznek is a vezetők, akaratát csak kerülő úton, a csoportban meglévő hagyományokra, szokásokra, a társadalmi alakzatokban érvényesülő csoportdinamikai sajátosságokra építve képes rákényszeríteni a csoport egészére.

Párhuzamok:

Kurt Lewin: mezőelmélet, csoportdinamika, vezetési stílusok. „[a] mély gondolati összefüggésre, amely az én társas vizsgálataimat Lewinhez fűzi, évekkal a háború után jöttem rá, amikor egy kísérletem együtt jelent meg Lewin és a Lewin-iskola számos kísérletével [...] Azóta természetesen szívesen vállalom, hogy a csoportdinamikai iskolához tartozom, s ebben Lewint követem.” (Hernádi és Mérei 1987, 593. old.)

*„Ha valaha is kérdéses volt, hogy a zsidókérdés egyéni vagy társadalmi probléma-e, akkor az SS-legények világos választ adtak, amikor Bécs utcáin acélbottal ütötték a zsidókat, tekintet nélkül korábbi helyzetükre vagy viselkedésükre.” (Lewin 1975, 219.)*



Hermann Imre: *Az antiszemitizmus pszichológiája* (1945)

Adorno és munkatársai: *Tekintélyelvű személyiség* (1950)

Bibó István: *Zsidókérdés 1944 után* (1948) (közösségi hisztériák; a felelősség problémája)

Jean-Paul Sartre: *Vádirat az antiszemitizmus ellen* (1947)

## Utalás: az élményközösség anyanyelve

egy adott élményközösségen, vagyis közös élményekkel és történettel rendelkező csoportokon belül az eredeti élmény valamely részletének (egy-egy szónak, gesztusnak, mozdulatnak, képnek) a felidézése elegendő ahhoz, hogy az élményt a maga teljességében újra átéljük.

„A még áttüzesedett, a valóságtól lüktető élmény egy konkrét részletének kiválása és visszaugrása a tudatba, de úgy, hogy az eleven élmény teljes érzelmi feszültségét képviseli”.